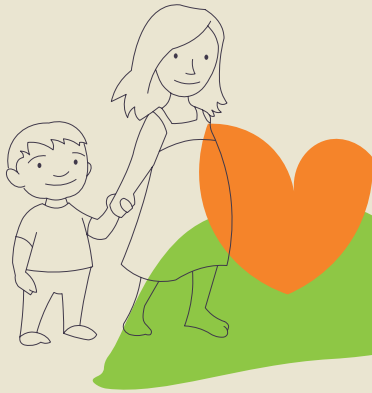


# Jahresbericht 2020 - MOMO



**150**  
schwerkranke Kinder  
und Jugendliche  
wurden betreut.

**2.267** Ehrenamtsstunden  
**1.028** Stunden war das Team in  
betroffenen Familien und weitere  
**1.239** Stunden in den Bereichen  
Spendenevents und Administration tätig.

Im Jahr 2020 stand das Betreuungsteam **5.479** mal  
im Rahmen von Telefonaten, Mails und SMS den Familien zur Seite.

Gesamt wurden **7.291**  
Betreuungsstunden in und mit den  
Familien verbracht.

**1.338**  
Hausbesuche wurden durch das gesamte  
Betreuungsteam durchgeführt:  
**284** Medizinische Betreuung  
**448** Gesundheit- & Kinderkrankenpflege  
**606** Psychosoziale & therapeutische Einsätze

[www.kinderhospizmomo.at](http://www.kinderhospizmomo.at)



# Umfassende Betreuung zu Hause

Das multiprofessionelle MOMO-Team begleitet schwerstkranke Kinder von 0-18 Jahren und ihre Familien medizinisch und psychosozial. MOMO ist ab der Diagnose der lebensbedrohlichen oder lebensverkürzenden Erkrankung eines Kindes, und über den Tod hinaus, für die ganze Familie da. So einzigartig wie jedes schwerstkranke Kind und jede familiäre Situation ist, so individuell geht auch Wiens mobiles Kinderhospiz MOMO auf den Bedarf an Betreuung ein. Das Angebot ist für die Familien kostenlos und zum Großteil spendenfinanziert.

Wiens mobiles Kinderhospiz MOMO betreut schwerstkranke Kinder und ihre Familien zu Hause – individuell ganz nach ihren Bedürfnissen.

Im März 2013 wurde Wiens mobiles Kinderhospiz MOMO von Caritas, CS Caritas Socialis und der mobilen Kinderkrankenpflege MOKI-Wien als Wiener Kinderhospiz gGmbH gegründet.

Das multiprofessionelle MOMO-Team vernetzt sich mit Fachleuten aus diversen Bereichen, um betroffene Familien bestmöglich begleiten zu können.



**WIR BEDANKEN UNS  
FÜR IHRE SPENDE.**

**MOMO Spendenkonto**  
IBAN: AT57 2011 1822 1426 4500  
BIC: GIBAATWWXXX  
Bank: Erste Bank  
Empfängerin: Wiens mobiles  
Kinderhospiz MOMO  
Ihre Spende ist steuerlich absetzbar:  
Reg.Nr. SO 2858

**Caritas**



**LICHT INS DUNKEL**

**FONDS  
SOZIALES  
WIEN**

Gefördert vom  
Fonds Soziales Wien,  
aus Mitteln der Stadt Wien

Mittelherkunft		2020
<b>I. Spenden</b>		<b>€ 804.054</b>
a. ungewidmete Spenden	€ 804.054	
b. gewidmete Spenden	€ 0	
<b>II. Mitgliedsbeiträge</b>		<b>€ 0</b>
<b>III. Betriebliche Einnahmen</b>		<b>€ 288.284</b>
a. betriebliche Einnahmen aus öffentlichen Mitteln	€ 288.284	
b. sonstige betriebliche Einnahmen	€ 0	
<b>IV. Subventionen und Zuschüsse der öffentlichen Hand</b>		<b>€ 31.488</b>
<b>V. Sonstige Einnahmen</b>		<b>€ 2.855</b>
a. Vermögensverwaltung	€ 108	
b. sonstige andere Einnahmen sofern nicht unter Punkt I bis IV enthalten	€ 2.747	
<b>VI. Auflösung von Passivposten für noch nicht widmungsgemäß verwendete Spenden bzw. Subventionen</b>		
<b>VII. Auflösung von Rücklagen</b>		<b>€ 0</b>
<b>VIII. Jahresverlust</b>		<b>€ 0</b>
<b>Summe</b>		<b>€ 1.126.681</b>

Mittelverwendung		2020
<b>I. Leistungen für die statutarisch festgelegten Zwecke</b>		<b>€ 662.209</b>
<b>II. Spendenwerbung</b>		<b>€ 183.503</b>
<b>III. Verwaltungsaufwand</b>		<b>€ 104.429</b>
<b>IV. Sonstiger Aufwand</b>		<b>€ 0</b>
<b>V. Zuführung zu Passivposten für noch nicht widmungsgemäß verwendete Spenden bzw. Subventionen</b>		<b>€ 0</b>
<b>VI. Zuführung zu Rücklagen</b>		<b>€ 176.540</b>
<b>VII. Jahresüberschuss</b>		<b>€ 0</b>
<b>Summe</b>		<b>€ 1.126.681</b>